

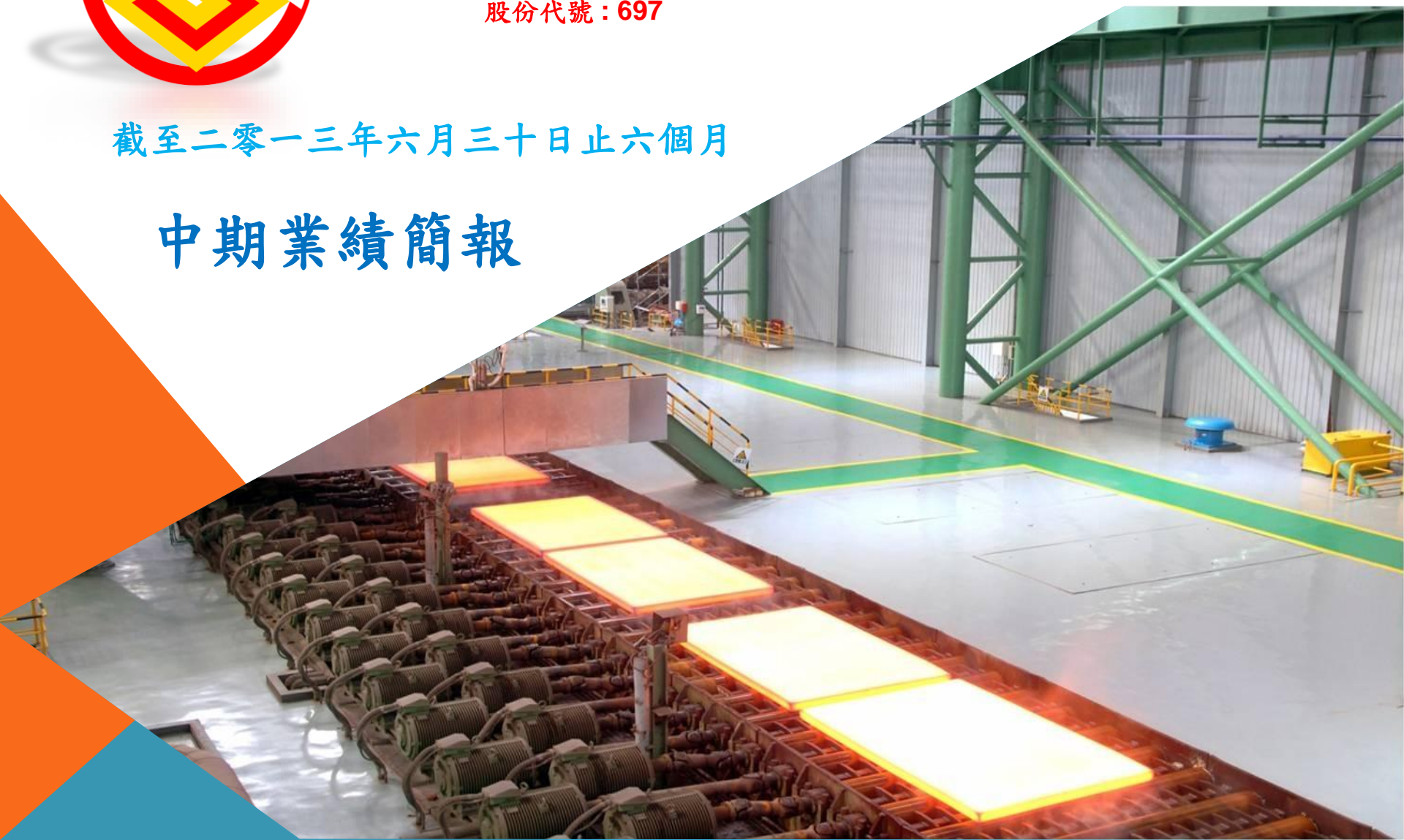


首長國際企業有限公司

股份代號：697

截至二零一三年六月三十日止六個月

中期業績簡報



目錄

- 公司概覽
- 行業概覽
- 財務摘要
- 營運回顧

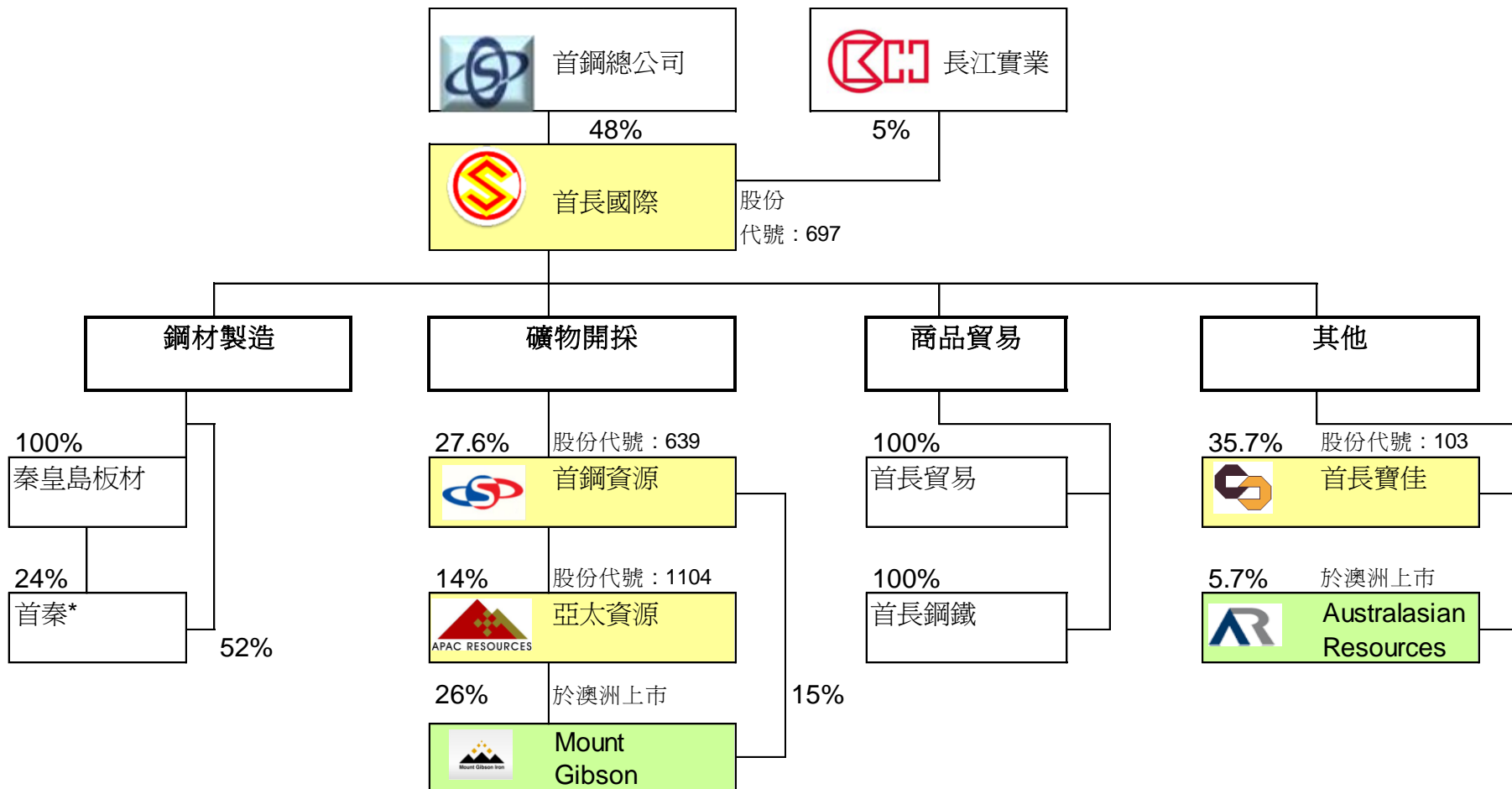


公司概覽

- 自 1992 年透過收購東榮鋼鐵(控股)有限公司在香港上市
- 首鋼總公司為控制性股東，首鋼總公司乃北京國有資產監察及行政委員會監察的公司。
- 策略性股東包括長江實業(集團)有限公司
- 專注於國內之鋼鐵製造及寬厚板製造
- 垂直一體化營運從原材料(鐵礦石及焦煤)至製造(鐵、鋼、坯到板)。



集團架構



*首秦乃由首鋼總公司(4%)、首長國際(76%)及韓國現代重工(20%)合資企業



- 公司概覽

- 行業概覽

- 財務摘要

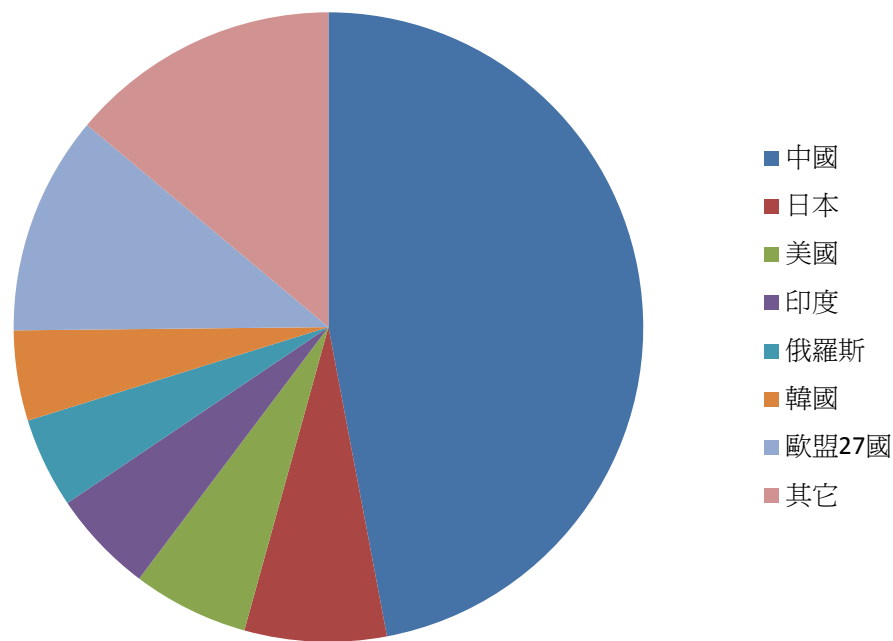
- 營運回顧



全球鋼鐵生產

2012年

	粗鋼產量 (億噸)	%
中國	7.1	46.9%
日本	1.1	7.1%
美國	0.9	5.9%
印度	0.8	5.1%
俄羅斯	0.7	4.7%
韓國	0.7	4.7%
歐盟27國	1.7	11.0%
其它	2.1	14.6%
世界總量	15.1	100.0%



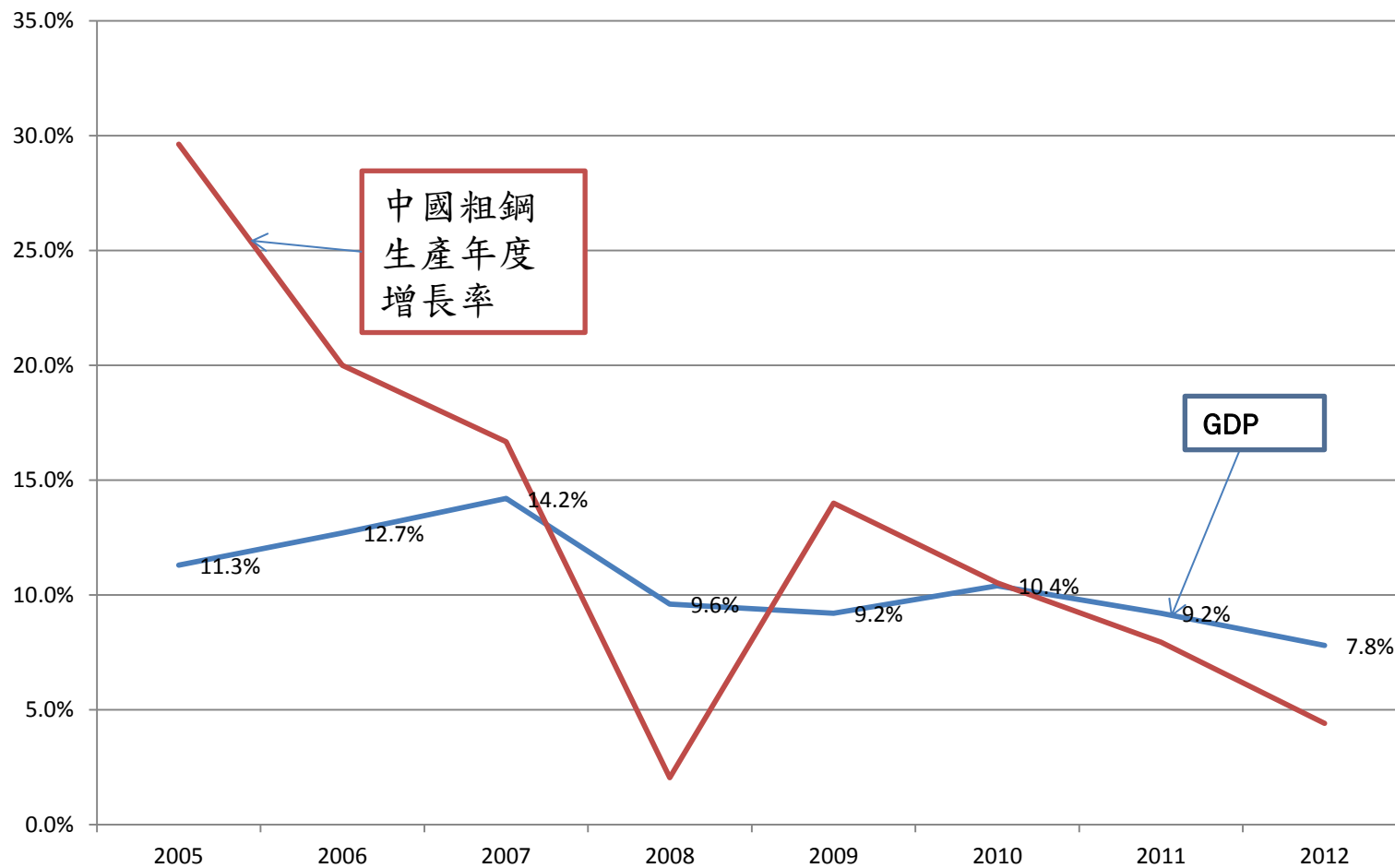
中國之粗鋼生產從2000年之1.3億噸增至2012年之7.1億噸，累計每年平均增長 15.4%.



世界經濟

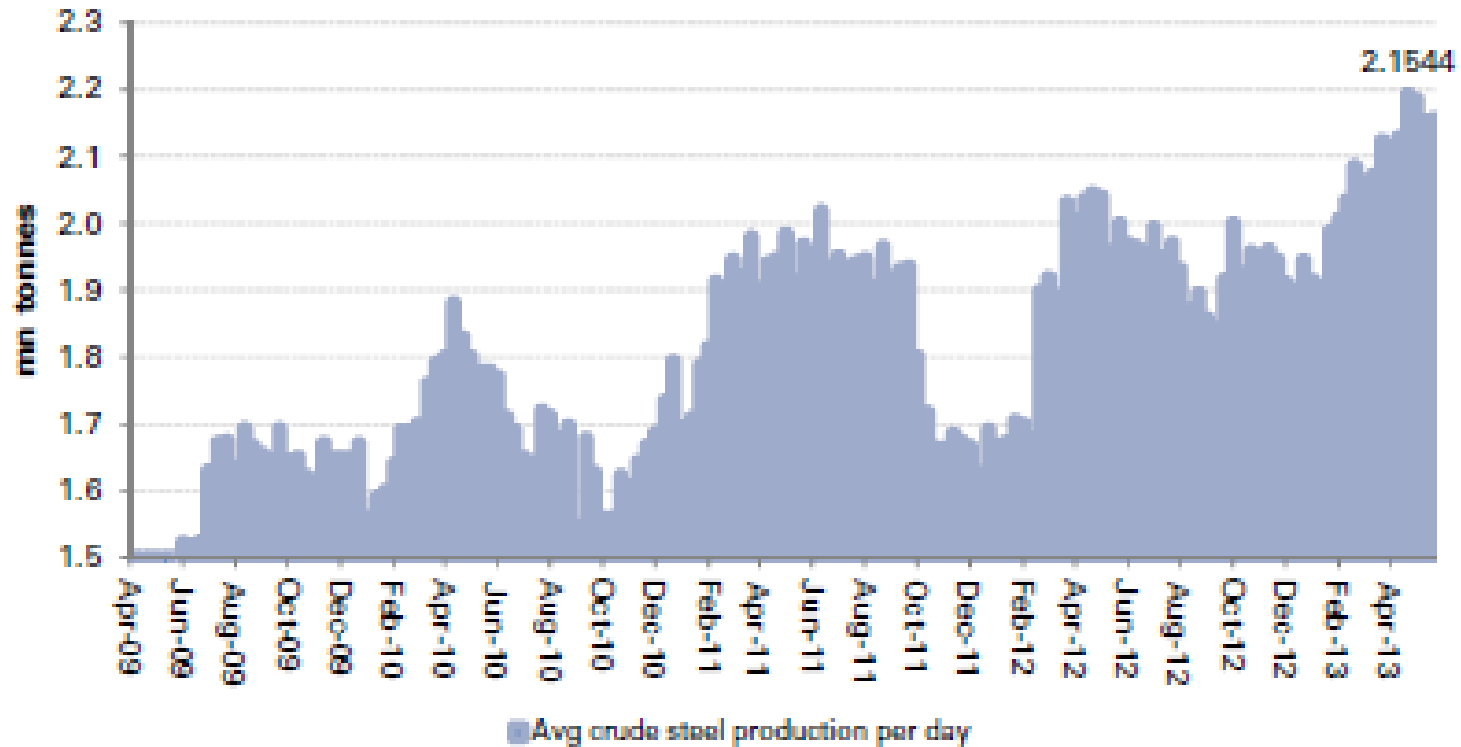


中國經濟



每日粗鋼生產

中國每日平均粗鋼生產

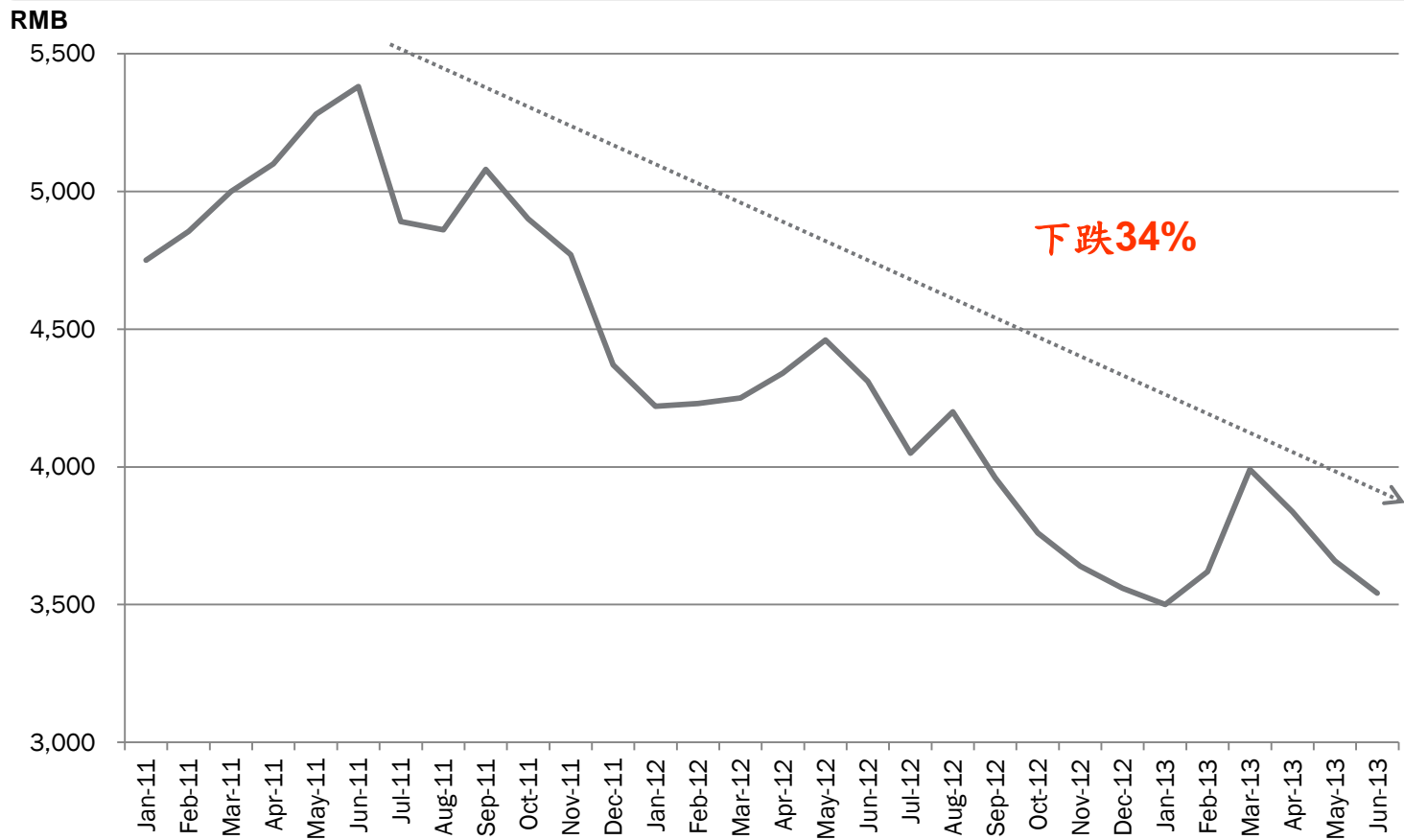


Source: CISA

中國每日之粗鋼生產在六月頭十天顯示年度化生產將達到7.85億噸



鋼材價格(不含增值稅)



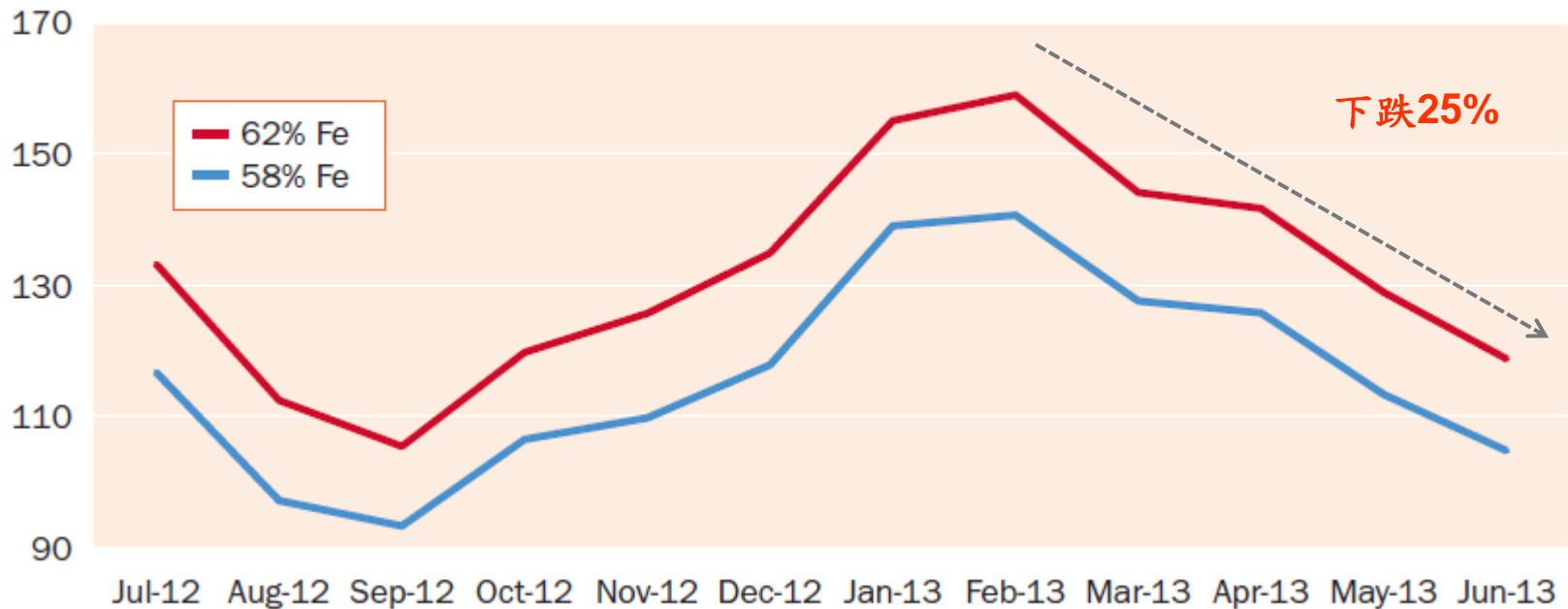
因產能過剩及供需不平衡，鋼材價格於2013年上半年仍然疲弱

資料來源：首秦



鐵礦石價格

Platts 62% & 58% Fe iron ore monthly averages CFR China (\$/dmt)



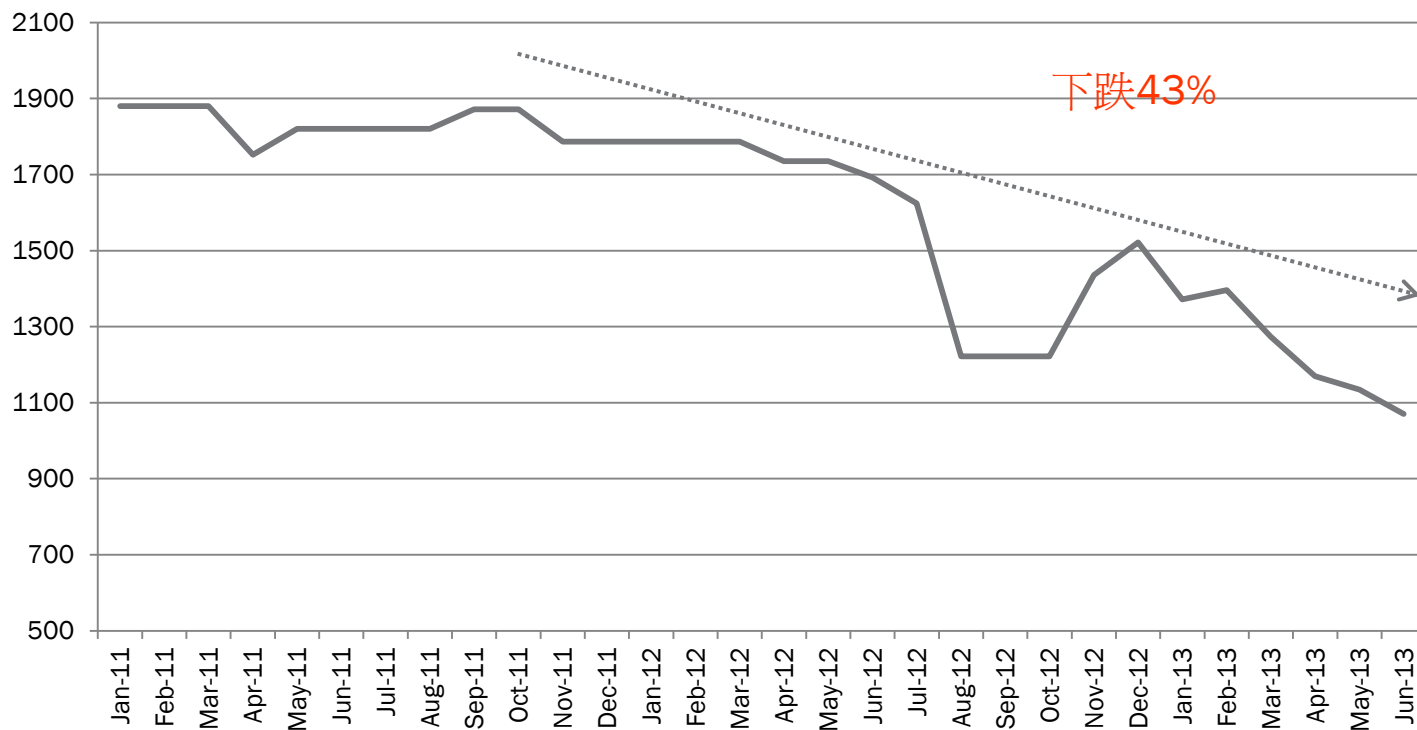
Source: Platts

鐵礦石乃生產鋼坯最重要之原材料，每生產一噸鋼坯需用1.6噸鐵礦石



焦炭價格

RMB



焦炭乃生產鋼坯第二大原材料，每生產一噸鋼坯需用0.4噸焦炭

資料來源：首秦



成本結構

2013年上
半年成本結
結構

- 壓扎及其他
- 焦炭
- 鐵礦石

鐵礦石及焦炭價格升跌對鋼材製造成本整體變化之敏感度分析

焦炭	鐵礦石									
	-40%	-30%	-20%	-10%	0%	+10%	+20%	+30%	+40%	
-40%	-24%	-20%	-16%	-12%	-7%	-3%	1%	6%	10%	
-30%	-23%	-18%	-14%	-10%	-5%	-1%	3%	8%	12%	
-20%	-21%	-17%	-12%	-8%	-4%	1%	5%	9%	14%	
-10%	-19%	-15%	-10%	-6%	-2%	3%	7%	11%	15%	
0%	-17%	-13%	-9%	-4%	0%	4%	9%	13%	17%	
+10%	-15%	-11%	-7%	-3%	2%	6%	10%	15%	19%	
+20%	-14%	-9%	-5%	-1%	4%	8%	12%	17%	21%	
+30%	-12%	-8%	-3%	1%	5%	10%	14%	18%	23%	
+40%	-10%	-6%	-1%	3%	7%	12%	16%	20%	24%	

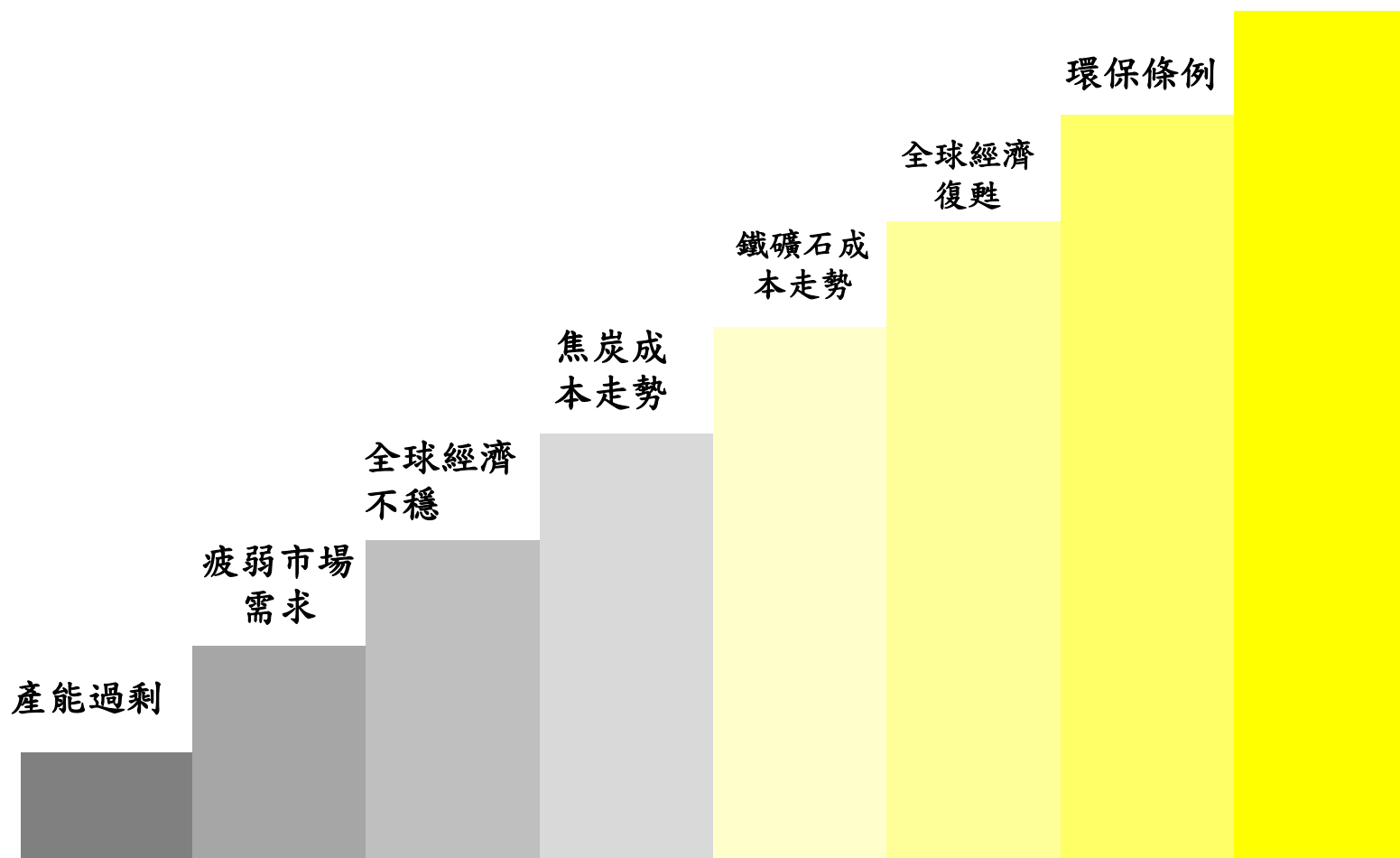


行業展望

負面

正面

城鎮化



- 公司概覽
- 行業概覽
- 財務摘要
- 營運回顧

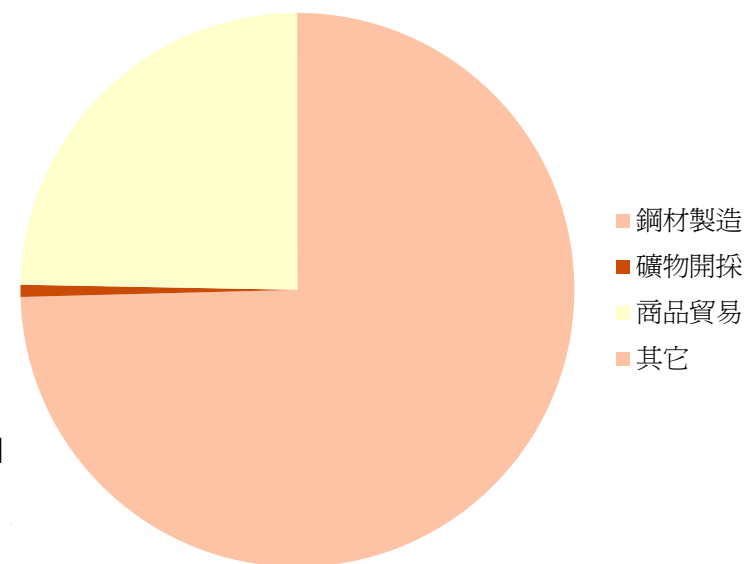


營業額

港幣百萬元

營業額

	2013		2012		變幅
	上半年		上半年		
鋼材製造	5,601	74%	6,054	72%	-7%
礦物開採	53	1%	446	5%	-88%
商品貿易	1,853	25%	1,964	23%	-6%
其它	2	0%	6	0%	-67%
	7,509	100%	8,470	99%	-11%
已終止經營業務-					
航運業務	-	0%	54	1%	N/M
	7,509	100%	8,524	100%	-12%



核心經營虧損

港幣百萬元	2013 上半年	2012 上半年	變幅
攤佔聯營公司業績前之核心經營虧損	(771)	(832)	7%
攤佔聯營公司業績	139	234	-41%
集團核心經營虧損	(632)	(598)	-6%
非重複性項目/減值撥備	(96)	(21)	N/M
股東應佔虧損	<u>(728)</u>	<u>(619)</u>	-18%

按業務劃分:

	2013 上半年	2012 上半年	變幅
鋼材製造	(780)	(747)	-4%
礦物開採	67	244	-73%
商品貿易	119	(1)	N/M
與Mt. Gibson承購合同公平值變化	(95)	(20)	N/M
其它	(39)	(73)	47%
	<u>(728)</u>	<u>(597)</u>	-22%
已終止經營業務-			
航運業務	-	(22)	N/M
	<u>(728)</u>	<u>(619)</u>	-18%



財務摘要

港幣百萬元	2013 上半年	2012 上半年	變幅
營業額	7,509	8,470	-11%
股東應佔虧損	(728)	(619)	-18%
包括主要業務虧損： 鋼材製造	(780)	(747)	-4%
每股基本虧損 (港仙)	(8.13)	(6.92)	-17%
每股資產淨值 (港元)	0.80	1.05	-24%
淨債務對總資本比率	46.1%	46.0%	0.1%



資產負債表

港幣百萬元	2013年 6月30日	2012年 12月31日	變幅
非流動資產	20,452	20,716	-1%
包括:投資於聯營公司	7,469	7,585	-2%
包括:固定資產淨值	11,976	12,052	-1%
流動資產	7,885	8,670	-9%
包括:現金及銀行存款	2,279	2,342	-3%
負債	21,082	20,923	1%
包括:銀行借款	9,855	10,743	-8%
股東應佔權益	7,175	8,093	-11%
非控股權益	80	370	-78%



淨債務及負債比率

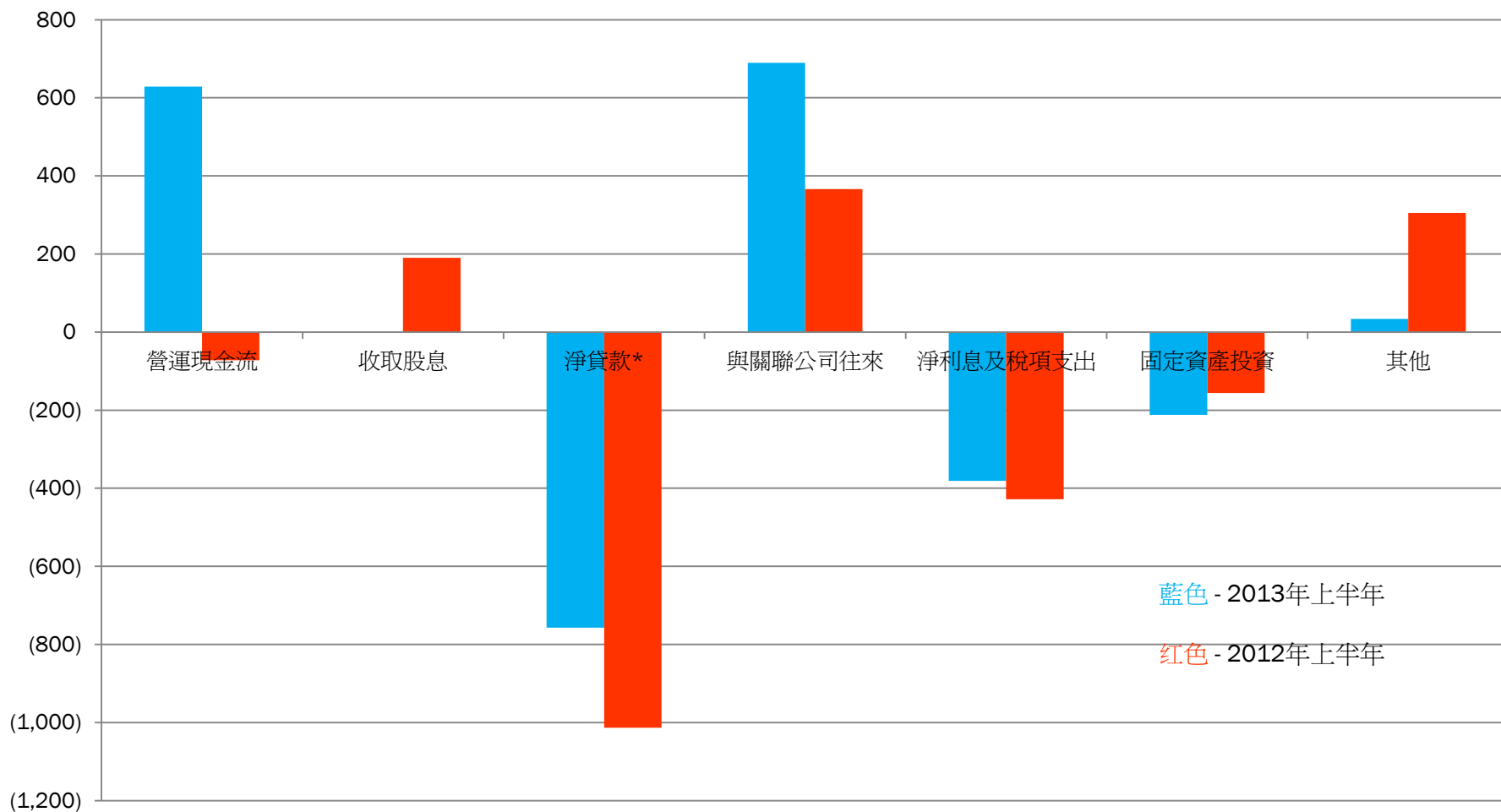
港幣百萬元	2013年 6月30日	2012年 12月31日
銀行借款*	9,785	10,490
來自母公司借款	883	869
總額	<u>10,668</u>	<u>11,359</u>
現金及銀行結存	2,438	2,435
淨債務	8,230	8,924
淨債務對總資本比率	46%	46%
淨債務對總資產比率	29%	30%

*不包括透過承兌匯票貼現融資



現金流

港幣百萬元



藍色 - 2013年上半年

紅色 - 2012年上半年



- 公司概覽
- 行業概覽
- 財務摘要
- 營運回顧



鋼材製造

鋼/鐵

鋼坯

鋼板

首秦

垂直一體化鋼廠，產能：每年3.6百萬噸
鋼坯及1.8百萬噸鋼板（最闊為4.3米）

秦皇島板材

壓軋0.8百萬噸鋼板
（最闊為3米）



銷售及生產數據

截至六月三十日止六個月	鋼坯		寬厚板	
	2013年	2012年	2013年	2012年
(i) 生產 (千噸)				
首秦	1,191	1,306	864	857
秦皇島板材	-	-	317	292
總數	1,191	1,306	1,181	1,149
變幅	-9%		3%	
(ii) 銷售 (千噸)				
首秦#	273	319	874	850
秦皇島板材	-	-	307	258
總數	273	319	1,181	1,108
變幅	-14%		7%	
(iii) 每噸平均銷售價(人民幣)				
首秦	2,838	3,293	3,692	4,280
秦皇島板材	-	-	3,334	3,860
整體	2,838	3,293	3,599	4,182
變幅	-14%		-14%	

#鋼坯產銷之差主要是被首秦內部耗用以生產鋼板，而大部份首秦出售的鋼坯均供予秦皇島材板並在合併時抵銷



鋼材製造

首秦 港幣百萬元	2013 上半年	2012 上半年	變幅
營業額 (附注)	5,168	5,861	-12%
毛虧	(498)	(406)	-23%
毛虧率	-9.6%	-6.9%	
淨虧損*	(947)	(838)	-13%
集團所佔虧損	(720)	(660)	-9%
折舊及攤銷	409	375	9%
財務成本	298	291	2%
秦皇島板材 港幣百萬元			
營業額	1,489	1,566	-5%
毛利/(虧)	30	(3)	N/M
毛利/(虧)率	2.8%	-0.2%	
淨虧損	(61)	(88)	31%
集團所佔虧損	(61)	(88)	31%
折舊及攤銷	17	23	-28%
財務成本	27	31	-13%
所佔虧損總數 - 首秦 + 秦皇島板材	(781)	(746)	-5%

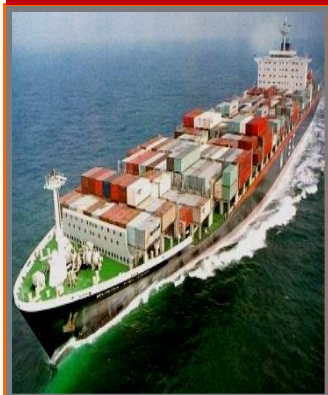


附註：所有數字顯示均是在內部公司
交易沖銷前



寬厚板用出

船舶製造



石油化工



工業機械
/ 基建



其它(建築物及
資本貨物)



我們的寬厚板用出按行業使用明細

2012年上半年

25%

25%

45%

10%

2013年上半年

10%

10%

70%

10%



礦物開採: 首鋼資源



27.6%股本權益



HK:639

首鋼福山資源集團有限公司

- ◆ 於山西生產優質硬焦煤每年超過 6 百萬噸
- ◆ 作為對焦煤需求的財務對沖
- ◆ 承諾分派不少於盈利之 40%作股息

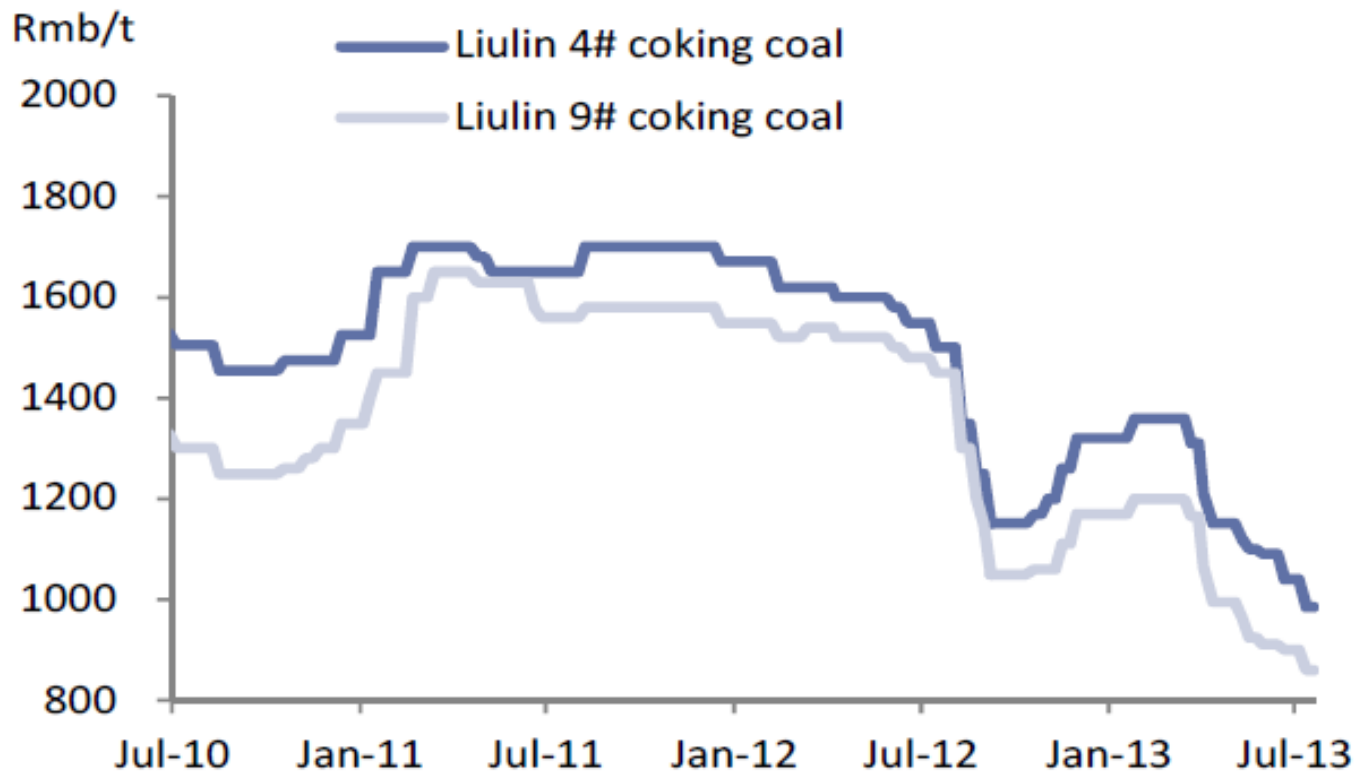


福山經營之焦煤礦山



焦煤價格

山西柳林縣焦煤價格



Source: SXCoal.



礦物開採

港幣百萬元	2013 上半年	2012 上半年	變幅
營業額			
首秦龍滙 (附注)	309	991	-69%
代表:			
銷售量 (千噸)	207	690	-70%
每噸平均銷售價(港元)	1,296	1,372	-6%
集團所佔(虧損)/溢利			
首秦龍滙	(81)	(36)	-125%
攤佔首鋼資源業績	148	262	-44%
首鋼資源回購股份，公司 多佔淨資產視作收益	-	18	N/M
	67	244	-73%

附註：所有數字顯示均是在
內部公司交易沖銷前



商品貿易: Mt Gibson鐵礦石



按低於普氏鐵礦石價格指數承購(永久)



MOUNT GIBSON IRON LIMITED (MGX.AU)

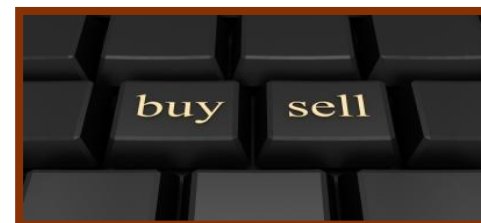
- ◆ 貿易業務之供應商
- ◆ 自 2009 年 7 月起執行永久承購協議承購 Talling Peak & Koolan Island 兩礦
- ◆ 管理層與 Mt. Gibson 磋商，從 2013 年起承購價按鐵礦石買賣當月普氏鐵礦石價格每日平均數計算，而之前是按上月之普氏鐵礦石價格每日平均數承購



商品貿易

	2013 上半年	2012 上半年	變幅
Mt. Gibson 鐵礦石			
數量 (千噸)	1,289	1,399	-8%
每噸平均銷售價(美元)	141	133	6%
每噸溢利/(虧損) (美元)	11.9	(0.8)	N/M
營業額 (港幣百萬元)			
Mt. Gibson 鐵礦石	1,410	1,443	-2%
其他	444	529	-16%
	<u>1,854</u>	<u>1,972</u>	-6%
淨溢利/(虧損) (港幣百萬元)	119	(1)	N/M

◆主要經營Mt. Gibson 鐵礦石
焦煤及鋼鐵貨品



展望聲明

展望聲明

本簡報含有“展望聲明”而不是歷史性質。此等展望聲明，包括但不只有關首長國際企業有限公司未來營運業績、財務狀況或業務展望。聲明乃根據目前公司董事及管理層對公司所屬之業務、行業及市場，可信、假設、估計及預測。此等聲明並不是任何未來表現之保證及受風險，不確定及其它因素所影響。其中有些不是我們所能控制之範圍，因此難以預測，因某些因素，實際業績可與聲明內表達，暗示或預測有很大出入。





首長國際企業有限公司

謝謝!



請瀏覽www.shougang-intl.com.hk以觀看公佈的消息及更新